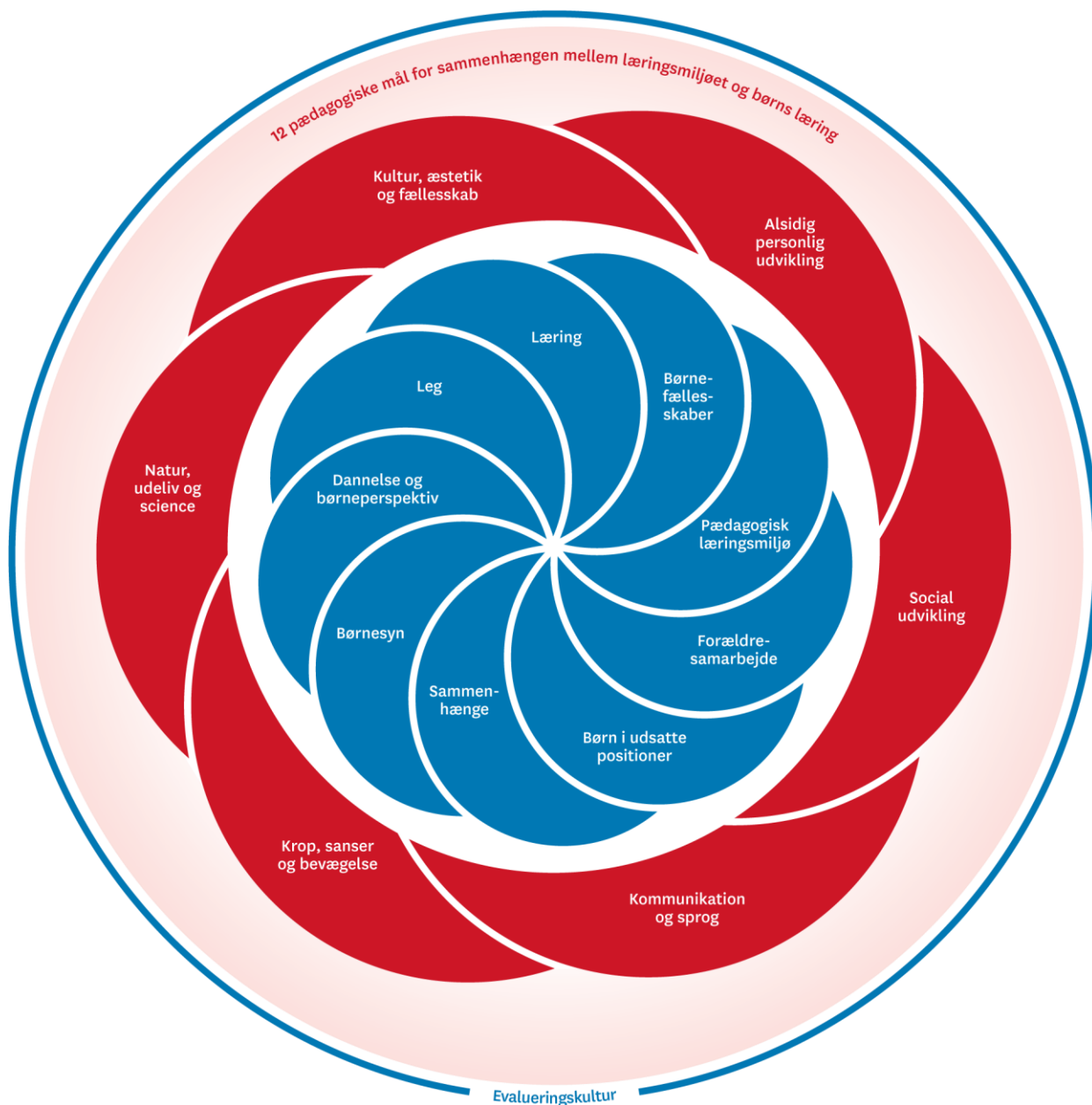


Pædagogisk læreplan for Elverhøj



Den pædagogiske læreplan udgør rammen og den fælles retning for vores pædagogiske arbejde med børnenes trivsel, læring, udvikling og dannelse. Læreplanen er et levende dokument som løbende bliver ændre, og som kort beskriver vores pædagogiske overvejelser og refleksioner med eksempler, der er retningsgivende for det daglige pædagogiske arbejde. Den ligger op på vores hjemmeside løbende



Den pædagogiske læreplan tager udgangspunkt i det fælles pædagogiske grundlag samt de seks læreplanstemaer og de tilhørende pædagogiske mål for sammenhængen mellem det pædagogiske læringsmiljø og børns læring.

Københavns kommunes institution

"Elverhøj"

Glommensgade 8, 2300, Kbh. S

Telefon: 82561050

E-mail: 37488@buf.kk.dk

Hjemmesideadresse: www.elverhoej.kbhbarn.kk.dk

Institutionens åbningstid: mandag-fredag kl.07.00-17.00.



Velkommen til "Elverhøj":

Vi er en integreret institution der er normeret til 109 børn fra 0-6 år, 20 stk pædagogisk personale, 3 køkken/rengøringsansatte, 1 gårdmand samt støttepædagog, studerende, løntilskudsmedarbejdere og vikarer. Institutionen er fra maj 1995. Vores navn til institutionen er inspireret af gadenavnene omkring os (Sæterdalsgade, Østerdalsgade, Glommensgade), som jo alle er norske, så hvad var mere naturligt end "Elverhøj", for der eksisterer jo såvel en norsk som dansk udgave af eventyret om "Elverhøj". Der har desuden ligget en bondegård af samme navn på Peder Lykkesvej.

Navnene til stuerne har vi hentet fra eventyret, på nær en af stuerne, Gislingerne. De ville ikke hedde "Nisserne" hele året©

Nærmiljøet; Kvarteret omkring institutionen er bredt sammensat af familier fra alle samfundslag, samt fra mange forskellige kulturer. Vi er godt placeret i forhold til rekreative områder (Fælleden, centralt i forhold til offentlige transportmidler, biblioteker, medborgerhus, samt mange andre daginstitutioner). Vi er også så heldige at have både Englandsparken, "Bondegården" (dyrelegeplads), byggelegepladsen, legepladsen v. Kvickly, legepladsen på Smyrnavej, Hørgården og Urbanplanens legepladser meget tæt på institutionen.

Læreplanen; er blevet til i et samarbejde mellem personale og ledelse. Den bliver løbende justeret og evalueret.



Klynge struktur i Københavns kommune.

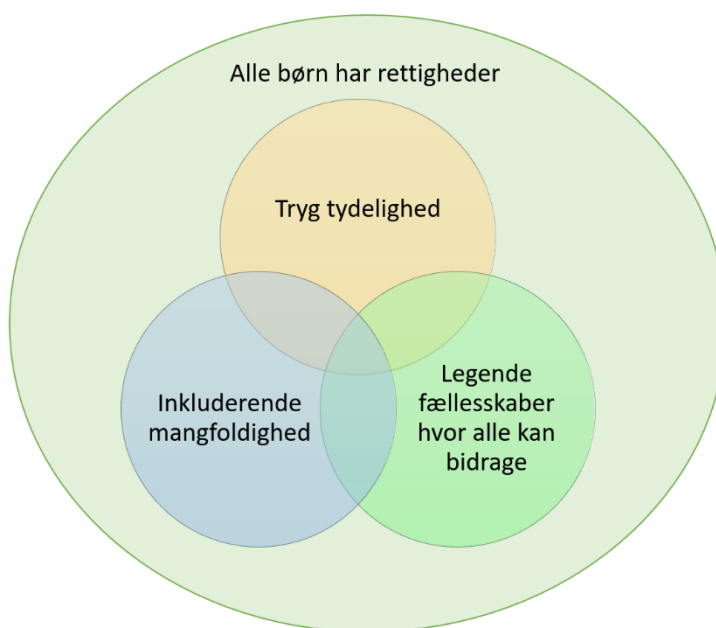
For vores vedkommende er vi 7 institutioner(enheder) i klyngen, der hedder AD, med hver sin pædagogiske leder, samt en klyngeleder, som har det overordnede ansvar for den fælles pædagogik/ økonomi i klyngen.

Vi har i klyngeledelsen udarbejdet et fælles pædagogisk grundlag samt nogle fælles pædagogiske ledetråde, som vi tilstræber at arbejde efter i alle enheder:

I A klynge D har alle børn ret til trygge og tydelige rammer, med inkluderende og legende fællesskaber, hvor der er plads til mangfoldighed, læring, trivsel, udvikling og dannelse.

Trygtydelighed

Klynge D's fælles pædagogiske ledetråde



Trygtydelighed betyder at børn, personale og forældre kender rammerne.

Det gør vi ved tydelige, organiserede og genkendelige institutionsmiljøer, der sikrer en tryk dagligdag og rammer for børnenes trivsel og udvikling. Ligeledes tilstræber vi i klyngen, den daglige dialog om barnets dag med forældrene med autencitet og ærlighed, med barnet som det fælles tredje.

Det opleves ved tillidsfuldt og ligeværdigt forældresamarbejde, samt genkendelige fysiske, psykiske og æstetiske læringsmiljøer, fra øjeblikket hvor familien går ind gennem døren.

Inkluderende mangfoldighed

Det betyder at vi i A klynge D ser mangfoldighed som en ressource for fællesskabet.

Det gør vi ved at personalet tager ansvar for at være nysgerrige på børnenes hensigter og gennem en anerkendende tilgang inkludere dem i børnefællesskabet. Det opleves ved at alle en plads i fællesskabet.

Legende fællesskaber hvor alle kan bidrage

Betyder at vi i klyngen ser legen som omdrejningspunktet for børns udvikling, trivsel, dannelse og læring.

Det gør vi ved at de voksne har øje for børns individuelle læringsstile og værner om legen ved selv at deltage, samt sikre indbydende og inkluderende lege og læringsrum.

Det opleves ved at børn og voksne er fordybet i et aktivt legefællesskab.

Børnesyn

Det at være barn, har en værdi i sig selv. Børn skal ikke alene forberedes på at blive voksne, men også støttes og værdsættes i de første år. (Fra forarbejde til dagtilbudslovens § 8, stk 2)

FN's børnekonvention har fokus på barnets ret til leg og medbestemmelse, og det står centralt i danske dagtilbud, og betyder at dagtilbuddene er forpligtede til at give børn medbestemmelse og skabe læringsmiljøer, der tager udgangspunkt i børns perspektiver, og hvor den børneinitierede leg fremmes af det pædagogiske personale, som værner om børns initiativ, fantasi og virkelyst.

- Som en grundlæggende tankegang anser vi i Elverhøj barnet for at have mange kompetencer. Barnet har en naturlig nysgerrighed og evne til at forundres og til at stille spørgsmål. Personalet kan inspirere og udfordre børnene og give dem nye muligheder og guide dem på vej - "Små skub i den rigtige retning"
- Troen på sig selv og egne evner er væsentlig i læringen og udviklingen hos barnet, og derfor er det vigtigt at vi motiverer barnet og anerkender de små skridt i en udviklende retning.
- Vi bruger ofte udtrykket "Pyt med det", som bl.a. kan bruges i mange sammenhænge i overgangen omkring forståelsen af sig selv som individ til at være én, der er i relation med andre. Ex. når man leger "Lille hund, der er én, der har taget dit kødben", hvor det kan være svært, at man ikke får lov til at være hunden, hver gang man leger legen.
- Barnet får mange valg hos os, men der er også situationer, hvor tingene ikke er til diskussion, og hvor vi som personale gør et valg for børnene - vi sætter rammerne.
- Barnet mødes med respekt og anerkendelse, hvilket er med til at styrke barnets selvværd. At føle sig betydningsfuld er en vigtig del, både at man ses og høres, men også at man kan bidrage til fællesskabet. Fællesskabet oplever barnet især til samlinger, aktiviteter og projekter, men også til vores fester og traditioner.
- Vi respekterer børnenes leg og prøver at tilrettelægge vores hverdag, så der bliver færrest mulige afbræk i løbet af dagen.
- Personalet har et stort ansvar for at være de optimale rollemodeller i enhver situation, både ude og inde. Engagement, fagber, som vi til- lighed, glæde og begejstring er begre- stræber at have fokus på.



Dannelse og børneperspektiv

Børn skal høres og tages alvorligt, som led i en start på en dannelsesproces og demokratisk forståelse. Dannelse, ligestilling og demokrati skal medtænkes i det daglige pædagogiske arbejde, så børnene oplever at have indflydelse på udformning af dagligdagen og aktiviteterne uanset baggrund, køn, alder og kultur. Det pædagogiske personale i dagtilbuddet skal invitere barnet til at være aktivt deltagende, så barnet selv er med til at skabe sin læring og konkrete deltagelse i demokratiske sammenhænge; som personalet er ansvarlige for at skabe. (Fra forarbejder til dagtilbudslovens § 8, stk 2)

Elverhøj:

Børnene skal være i stand til at tage stilling på mange niveauer, f.eks. at man skal vurdere sin egen situation i forhold til omgivelsernes reaktion på det man gør; man skal finde sit eget ståsted i det kaos af indtryk man bliver påvirket af, man skal forholde sig til forskellige input f.eks. fra medier. For at kunne overskue sin situation, må man lære at vælge hvilke indtryk og påvirkninger man vil reagere på og hvilke man må se bort fra. Barnet skal lære at tage stilling.

Man må lære at tage eget ansvar, socialt ansvar og prøve på at finde sig selv. Finde ud af hvem er jeg og hvad er det for en verden jeg lever i.

Dannelse siger noget om, hvordan vi vil være sammen og hvad vi synes hører med til et godt liv. Livsværdier og etik er væsentlige elementer. Det har vi som personale et medansvar for at hjælpe barnet på vej med.



Fra Bedsteforældredagen, hvor der plantes med børnebørnene.

Leg

Legen har en værdi i sig selv og skal være en gennemgående del af et dagtilbud. Legen er også grundlæggende for børns sociale og personlige læring og udvikling, og legen fremmer blandt andet fantasi, virkelyst, sprog, nysgerrighed, sociale kompetencer, selvværd og identitet. Nogle gange skal legen støttes, guides og rammesættes, for at alle børn kan være med, og for at legen udvikler sig positivt for alle børn. (Fra forarbejder til dagtilbudslovens § 8, stk. 2)

Hos os er vi enige om at børns leg skal anerkendes og respekteres, og vi skal søge at undgå for mange afbrydelser i løbet af en dag, der kan forstyrre legen.

Skal alle nødvendigvis være med i alles lege? Det taler vi ofte om, men er enige om at det skal børnene ikke nødvendigvis, men vi skal sikre at alle børn oplever sig selv som inkluderet. Personalet skal være guidende, for at sikre dette, og indimellem rammesætte og skabe små legemiljøer, uden at være alt for forstyrrende.

Personalet skal være forbilleder og vise hvordan man leger med legetøjet, tage børnene med i praktiske aktiviteter/være deltagende i fx. rollelege; sikre at børn kan spejle sig i ældre børn, have voksenstyrede aktiviteter/inspirere/præsentere.

Vi skal være opmærksomme på de tavse børn/dem der ikke er aktivt deltagende i leg/aktiviteter. Hvordan trives de?

Vi skal følge børnenes interesser/møde dem hvor de er, og være opmærksomme på hvad barnet har brug for af understøttelse til udviklingen; Vi skal gå foran, bagved, ved siden af, alt efter hvordan barnet mestrer opgaven.

Vi skal skabe tydelige læringsmiljøer, hvor børnene ved hvor tingene skal være/der skal ryddes op, og det er af både børn og voksne. Dette skal foregå på alle stuer og på Torvet-vores fællesrum, samt udenfor på legepladsen, så det er tydeligt for barnet hvad man kan lave.

Vi dækker altid op til leg om morgen når børnene kommer. Det gør vi fordi vi har undersøgt, at dette giver en god overgang mellem hjem og Elverhøj. Det er også med til at understøtte lege fællesskaberne og relations dannelsen mellem børnene.

Personalet har ansvaret for at børnene har gode lege med hinanden. Vi sætter legemiljøer så børnene har mulighed for at vælge lege til og det forgår i tilpas grupper. Personalet guider børnene løbende i deres interaktioner med hinanden.

I 2022 har vi haft fokus på at personalet skal deltage i legene, for at understøtte og guide børnene.

Fx Der er børn som kan bruge hjælp til at fast holdes sig i lege i længere tid.

Læring

Hvad siger loven: Læring skal forstås bredt, og læring sker fx gennem leg, relationer, planlagt aktiviteter og udforskning af naturen og ved at blive udfordret. Det pædagogiske læringsmiljø handler om at fremme børns kropslige, følelsesmæssig, sociale og kognitive udvikling og forståelse.

BARNETS LÆRELYST

At være barn er ikke let
Jeg bli'r ofte ganske træt
Jeg skal lære dagen lang
Alt fra fangeleg til sang
Og hvordan man er en ven
Hver dag noget nyt igen
Jeg er sej og gør mit bedste
Lærer ét og så det næste
Jeg kan mærke hjertet banker
Jeg får hovedet fuld af tanker
Hjælp mig, giv mig også tid og...
Til at trække vejret - ligge ned
Jeg skal nemlig også lære
Det med blot at kunne være
Fuldt til stede lige her
Helt tilfreds med den jeg er

af Anne Lindhard

- Hverdagen i Elverhøj er det læringsmiljø, børn og voksne udvikler sig i.
- Børns læring styrkes gennem brug af alle sanser.
- Læring foregår altid på flere planer samtidig.
- Børns leg og legeevner danner grundlag for daglige læreprocesser.
- De voksne skal afstemme deres initiativer i forhold til det børnene kan, ved og vil.
- Refleksion over egen og fælles praksis er nødvendig i et levende og udviklende læringsmiljø.
- Der er mange veje til at skabe gode læringsmuligheder til børn.

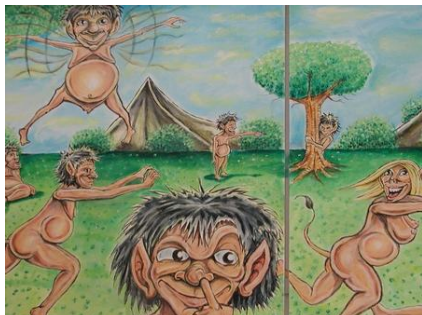
Læring er en livslang tilegnelsesproces: læring, personlig udvikling, kvalificering og socialisering går i et.

Citat: " Lær mig at leve livet, lev det ikke for mig."

Børn udvikler ikke automatisk sociale kompetencer. Derfor er det vigtigt at have aktive forældre og personale omkring sig som gode rollemodeller, til at støtte barnet i sin videre udvikling. Det er en vigtig del af barnets udvikling at kunne begå sig socialt, da det kun er i fællesskabet med andre, at barnet udvikler sig. Det er i dette fællesskab barnet får mulighed for at spejle sig i andre børn og voksne.

Børn med en veludviklet social kompetence, vil bedre være i stand til at kunne forstå og agere i sin omverden, og indgå i sammenhænge med andre, samt lære demokratiske værdier at kende.

Børnene skal have mulighed for at udvikle deres sprog gennem dagens aktiviteter, samt at udvikle og fastholde deres identitet og selvfølelse ved at udtrykke sig.



Pædagogiske rutiner

De pædagogiske rutiner har kæmpe betydning for børnenes trivsel i Elverhøj. Hvis rutinerne fungerer, så er lægger man ikke mærke til dem. Men hvis børnene ikke er trygge i de daglige rutiner, så giver det usikre børn, som ikke lykkes med at begå sig i fællesskaberne.

Fælles for alle rutiner er at vi investerer god tid til at det bliver en positiv proces for børnene at arbejde mod det fælles mål at de kan klare stadigt flere ting på egen hånd. Vi får glade og tilfredse børn, der har mod på at prøve kræfter med mere; og får en tro på at "jeg kan"

De faste rutiner er fx:

- hente den nye ble i kurven,
- gå på toilettet,
- tage tøj af/på
- at sidde på fast plads under måltidet,
- at lære at hælde mælk/vand op i koppen,
- at tage mad over på egen tallerken,
- at sove på egen madras eller i barnevogn,
- at rydde op sammen med de andre børn og de voksne, etc.

Vi taler meget med børnene undervejs, og får derved sat ord på mangt og meget, hvilket i høj grad er medvirkende til at børn kan sætte ord på deres oplevelser og styrke den sproglige udvikling.

Vi ændrer løbende og evaluere på vores rutiner. Fx har vi udarbejdet principper for hvad vi ønsker at børnene skal opleve under frokosten og i afleveringssituationen i 2022/2023.

Traditioner

Vi har en del traditioner i institutionen som vi vægter højt.:

Påske:

Gemme æg(chokoladeæg)

Plante karse i æggebakker samt andre påskeaktiviteter

Kyllingeprojekt:

Vi har vores egen rugemaskine. Og målet er at vise børnene hvordan en kylling bliver til. Vi får i foråret leveret æg fra en lokal hobbyhønsavler, og ruger dernæst vores egne kyllinger ud. Det er en stor oplevelse for både børn og forældre at følge æggene de 3 uger og se ægget revne og til sidst den lille kylling komme ud. Dernæst er børnene med til at passe og pleje kyllingerne og give dem en masse omsorg ved at sidde med dem. De bliver hentet af samme hønsavler efter en uge. Kyllingerne er efter 4-5 dage blevet så



store, at de er ved at hoppe ud af buret.

Elverhøjs fødselsdag:

Denne dag markeres sammen med børn og forældre, den første torsdag i maj måned.

Denne dag vil vi også markere som "gamle børns dag", hvor alle børn, der har gået i Elverhøj, kan komme på besøg og få en hyggelig eftermiddag.

Bedsteforældre dag:

Vi introducerede i 2015 Bedsteforældredag, efter inspiration fra andre institutioner.

I erkendelse af at vi ofte bliver alt for mange mennesker ved vores julearrangementer og sommerfester, er dette en mulighed for at give bedsteforældre en særlig stund med børnebørnene i institutionen, uden forældrene. Vi tilrettelægger et par eftermiddagstimer i foråret, hvor bedsteforældre og børnebørn planter eller luger sammen på legepladsen, og så hygger vi med køkkenets hjemmebak. De gange hvor vi har haft arrangementet, har det været fantastisk hyggeligt og vi har kunnet se, at børnene får ejerskab til de planter, som de selv har været med til at plante. Vi har nu et stort bed med bærbuske, krydderurter samt jordbær, og en masse dejlige blomster, som børnene er med til at passe.



Halloween; markeres ved at vi fx har bål på legepladsen med snobrød, farve på kinderne, der arbejdes med græskar og spises græskarsuppe. Der arbejdes herudover kreativt med temaet op til dagen. Det er helt frivilligt for børnene at være klædt ud.

Jul:

Markeres med diverse juleklip, teatertur, Lucia samt julehygge for børn og forældre, og personale.

Julefrokost:

Den sidste fredag inden jul, spiser børn og personale julefrokost sammen.

Venskaber

Børns venskaber opstår på tværs af børnegrupperne, og vi understøtter børnenes lyst til fællesskab og venskaber i huset. Vi kan se at børnene har meget glæde af at gå på besøg på de andre stuer, og herigennem knytte nye venskaber. De spørger ofte om de må spise med vennen på en anden stue, eller at lege.

I vuggestuen bruger vi bevidst begrebet "Venner". Fx når vi skal på tur, så fortælles det, at vi går på tur med vennerne. Eller at vi skal ud til vennerne på legepladsen. Der er store grupper i både vuggestuen og i børnehaven, så de kan knytte relationerne på tværs af stuerne.

Børnefællesskaber

Al leg, dannelse og læring sker i børnefællesskaber, som det pædagogiske personale sætter rammerne for.

I en integreret institution som Elverhøj, hvor mange mennesker i forskellige størrelser, mødes på kryds og tværs, er det vigtigt med en anerkendende og respektfuld tilgang til hinanden. Vi opfatter samspil og fællesskaber som det mest betydningsfulde, for børn og voksnes trivsel i dagligdagen.

Vuggestuen

I vuggestuen arbejdes der bevidst med at skabe trygge og nære relationer. Barnet skal møde det samme faste personale på stuen, så de oplever genkendelighed og den samme struktur hver dag. De voksne er i børnehøjde og sensitive på det enkelte barns følelser og umiddelbare behov. De er synlige, nærværende og har en anerkendende tilgang til den enkelte og gruppen som helhed. Ved at skabe en styrkende relation til det enkelte barn, styrker vi ligeledes barnets lyst til at indgå i det samlede børnefællesskab.

Da børn er forskellige individer med hver deres behov, prøver vi at sikre og skabe aktiviteter der er målrettet børnenes udvikling, så de oplever at få succesoplevelser. Igennem medbestemmelse, kan vi på den måde tilrettelægge aktiviteter og skabe legemiljøer og legegrupper ud fra deres interesser, også på tværs af stuerne.

Børnehaven

Kvaliteten af interaktion mellem børn og voksne samt børn og børn er en meget betydningsfuld faktor for børns velvære. De voksne skal sikre børnenes trivsel og udvikling ved at se det enkelte barn og have en anerkendende tilgang.

Vi sikre, at alle børn har nogen at lege med, ser hinanden og bliver opmærksomme på hinandens følelser. Derudover er børnene i grupper, for på den måde at tilgodese børnenes forskellige udviklingstrin og kompetencer.

Vi giver børnene plads til den frie leg. Ved at inddele stuerne i mindre rum med plads til andre aktiviteter, skaber vi indbydende legemiljøer, såsom konstruktionsrum, dukkekrog, puderum. Vi er bevidste om børnenes individuelle relationer og anerkender dem ved at der tilrettelægges aktiviteter ud fra børnenes interesser, ligesom vi har faste spisegrupper, efter relationer. Vi skaber på denne måde rammer, der tilgodeser og styrker deres venskaber.

Dialogen med forældrene omkring børnenes relationer mener vi også tilgodeser børnenes trivsel og personalet holder fast i traditioner, hvor familierne mødes i institutionen, f.eks. julefest, sommerfest.

Pædagogisk læringsmiljø

”Det skal fremgå af den pædagogiske læreplan, hvordan det enkelte dagtilbud hele dagen etablerer et pædagogisk læringsmiljø, der med leg, planlagte vokseninitierede aktiviteter, spontane aktiviteter, børneinitierede aktiviteter samt daglige rutiner giver børnene mulighed for at trives, lære, udvikle sig og dannes.

Det pædagogiske læringsmiljø skal tilrettelægges, så det inddrager hensynet til børnenes perspektiv og deltagelse, børnefællesskabet, børnegruppens sammensætning og børnenes forskellige forudsætninger.”



Målet med Elverhøj/dagtilbud:

Vi skal fremme børns trivsel, læring, udvikling og dannelse gennem trygge og pædagogiske læringsmiljøer, hvor legen er grundlæggende, og hvor der tages udgangspunkt i et børneperspektiv.

Vi skal i samarbejde med forældrene give børn omsorg og understøtte det enkelte barns trivsel, læring, udvikling og dannelse og bidrage til, at børn får en god og tryk opvækst.

Børn i Elverhøj skal have et fysisk, psykisk og æstetisk børnemiljø, som fremmer deres trivsel, sundhed, udvikling og læring.

Vi skal give børn medbestemmelse, medansvar og forståelse for og oplevelse med demokrati. Dagtilbud skal som led heri bidrage til at udvikle børns selvstændighed, evner til at indgå i forpligtende fællesskaber og samhørighed med og integration i det danske samfund.

Barnet er i læring hele dagen. På legepladsen, garderoben, toilettet, stuen samt på ture ud af huset.

Barnet lærer bedst, når det oplever at det kan; læring bør derfor ske med blik på barnets ressourcer og deltagelsesmuligheder.

Læringsmiljøet indarbejdes i alle hverdagens rutiner og almindelige aktiviteter.

Personalets opgave er at skabe et miljø der er frugtbart og udviklende, præget af omsorg og tryghed, hvor der kommunikeres anerkendende og ligeværdigt med barnet, og hvor der tages afsæt i det enkelte barn og zonen for nærmeste udvikling.

For at dette kan lade sig gøre, er det vigtigt at vi som personale skaber et læringsmiljø der tager udgangspunkt i barnets udvikling og ressourcer. Læring foregår over hele dagen ved at barnet bliver præsenteret for nye udfordringer og øver sig i de forskellige færdigheder ved at udforske og være nysgerrige på deres omgivelser.

I hverdagen opstår naturligt mange lærings- og samspilssituationer, dette kan ske mellem barn/barn eller barn/voksen interaktioner. Vi er som voksne opmærksomme på at vi understøtter og er opfølgende på de signaler, og initiativer vi opfanger fra børnene. Vi skal som voksne give alle børn mulighed for at indgå i fællesskabet ved at skabe inkluderende læringsmiljøer, på tværs af alder, køn, social og kulturel baggrund.

Vi skal, som voksne give det enkelte barn plads og mulighed for at opnå så mange erfaringer som muligt ved at være støttende og motiverende i løbet af dagen.

For at styrke barnets personlige udvikling, skal vi som voksne værne om og styrke børnenes selvværd. Dette gør vi ved at se og lytte til det enkelte barn og vise at vi er anerkendende i samspillet med barnet. Vi skal som voksne skabe en tryk-tydelighed i hverdag for børnene.

Vi arbejder i praksis med at hjælpe børnene med at kunne forstå hinanden og sig selv, ved at hjælpe dem med at sætte ord på deres følelser og give udtryk for deres behov. Vi guider børnene til at reflektere sig selv og hinandens grænser ved at sætte ord på deres og andres oplevelser.

Efter at have arbejdet med børne relationers dannelse, at har vi besluttet at vi forsætter med at dække op til Lege når børnene møder ind om morgen, da vi oplever at det styrker børnenes indbyrdes relationer og giver en bedre overgang fra hjem til Elverhøj. Vi oplevede også at det gav en større ro og mere plads til fordybelse på stuen når der var dækket op til leg.

-Vi fandt en død solsort ude på legepladsen. Børnene var meget optagede af den og vi talte om, at den nok har været syg eller er faldet ud af reden, da den skulle lære at flyve. Den er blevet begravet og børnene har plukket bellis og lagt på dens grav.



Samarbejde med forældre

Vi ønsker at samarbejde med forældrene om barnets og børnegruppens trivsel og læring

Vi er i løbende dialog med forældrene om barnets sociale liv, barnets trivsel, læring, udvikling og dets sociale dannelse, og om hvordan man i fællesskab kan fremme dette hos barnet.

Når barnet bliver afleveret og hentet, fortæller vi lejlighedsvis om barnets sociale liv og læring.

Under vores sidste evaluering af forældresamarbejdet, var en af pointerne at vi ser en stor værdi for barnet, at samarbejdet mellem forældre og Elverhøj fungerer godt. Vi vil forsat prioritere at give daglige informationer til forældrene når de henter deres barn. I en undersøgelse blandt forældrene, viste at næsten alle forældre er tilfredse med den mængde af information de modtager omkring deres barn og Elverhøj.

Det formelle forældresamarbejde:

Når et barn starter i Elverhøj så sender vi et velkomstbrev med den praktiske information, så forældrene kan få svar på de mest normale spørgsmål. Så er det også bedre tid til at tale om selve barnet når det starter. Når barnet starter er det vigtigt, at starte forældresamarbejdet op med en indkøringsamtale, denne foregår første dag, på stuen. Her får personalet besked om eventuelle særlige behov hos barnet f.eks. udvikling, madvaner mm. Forældrene præsenteres for institutionslivet, vores rutiner.

Når barnet har gået i institutionen i ca. 3 måneder tilbydes forældrene en samtale vedrørende barnets generelle trivsel samt hvordan starten i institutionen er gået.

Vi tilbyder forældrene en årlig samtale, her drøfter vi barnets trivsel. Vi taler om børnetrivselskemaerne, Topi, som vi udfylder to gange om året. Vi taler om sprogvurderingsskemaerne, som vi udfylder på de børn, der har sproglige udfordringer. Hvis barnet snart skal starte i børnehave eller skole taler vi også om hvordan man eventuelt kan forberede barnet til dette. Til disse møder har vi en fast dagsorden, så vi sikre vi kommer rundt om hele barnet. Denne dagsorden er lavet i samarbejde med forældrerådet og efter vi afprøvede andre metoder på AULA

I 2023 begyndte vi, at bruge sprograppen i vuggestuen som er et screeningsværktøj til at se hvor vi

evt. skal understøtte børnenes sproglige udvikling. Disse bliver lavet for de største børn i vuggestuen, og er et internt værktøj, men kan blive brugt i samarbejdet med forældrene, hvis det viser noget relevant.

Når barnet skal starte i børnehaven tilbydes forældrene et møde med en repræsentant fra den kommende stue og en repræsentant fra barnets nuværende stue. Her drøftes eventuelle særlige behov hos barnet, der forventningsafstemmes og videndeles.

Når barnets skal starte i skole, udfyldes der videns overdragelses skemaer i samarbejde med forældrene(via AULA). Disse udfyldte skemaer bliver sendt til den kommende skole. Hvis der er behov for et overleveringsmøde, afholdes dette med forældrene, børnehavepersonalet og skolen.

Børn i udsatte positioner



”Det skal fremgå af den pædagogiske læreplan, hvordan det pædagogiske læringsmiljø tager højde for børn i udsatte positioner, så børnenes trivsel, læring, udvikling og dannelse fremmes.”

I Elverhøj har vi ind imellem børn der har særlige behov eller på anden vis er i en udsat position. I vuggestuen kan det være børn der bider, slår: Børn i udsatte positioner er fx også børn, der har svært ved at håndtere konflikter, bider, eller er udadreagerende. Den overordnede grundholdning er den samme, om det er et vuggestue- eller børnehavebarn; fælles for begge er, at der bliver taget hånd om begge parter/draget omsorg for begge parter.

Vi har et ansvar for, at alle børn inkluderes i børnefællesskaber og opgaven er at støtte og hjælpe så de kan fungere i såvel børnegrupper som selvstændigt. Gennem observationer og faglige dialog, kan vi arbejde på at tilrette miljøet, så barnet kan inkluderes.

Udsatte børn har behov for struktur og forudsigelighed i deres hverdag. Strukturen og forudsigeligheden kan f.eks. hjælpes på vej ved brug af visuelle værktøjer som fx pictogrammer, hvor barnet kan se hvad der skal foregå i løbet af dagen.

En måde hvorpå vi forsøger at hjælpe børn i udsatte positioner er bla. ved at vi deler os op i mindre grupper på stuen, på torvet eller på legepladsen. På stuerne stiler vi efter at være delt op i mindre legemiljøer, hvor der er tid og overskud til fordybelse.

Vi har i 2021 arbejdet med "at dækker op til leg" inden dagen starter. Vi oplevede, at dette gav ro til børnene, når de kommer om morgenen, da børnene får inspiration til hvad de kan lave. Især udsatte børn har gavn af dette i overgangen til Elverhøj.

Med værktøjet Tidlig opsporing, som er påkrævet af Københavns Kommune, udfører vi trivselsmålinger i foråret og efteråret på hvert barn, for at have ekstra fokus på barnets trivsel, læring, udvikling og dannelse. Trivselsmålingerne om efteråret bliver brugt til orientering af forældrene i den årlige forældresamtale.

Hvis vi på stuen oplever, at et barn er i en udsat position, drøfter vi, ved et stuemøde vores bekymringer og planlægger hvordan barnet kan hjælpes. Hvis det bliver vurderet, at der er behov for at dele vores bekymringer om barnet og få yderligere faglige input, kan vi dele vores observationer med vores kolleger ved et vuggestue- eller børnehavemøde. Hvis vi oplever yderligere behov for at drøfte barnets situation, kan vi eventuelt tage det op på et personalemøde.

Hvis der er behov for at inddrage tværprofessionelle samarbejdspartnere f.eks. psykolog, talepædagog etc. kan dette bl.a. gøres ved at drøfte en case vedrørende barnet ved et ressourceteam møde. Ressource teamet er et tværprofessionelt team, der består af den pædagogiske leder, klyngelederen, sundhedsplejerske, psykolog, talepædagog etc.

Hvis vi oplever et barn, der mistrives alvorligt, eller vi får mistanke om misrøgt af et barn, eller har en generel bekymring for barnet, så har vi udvidet underretningspligt overfor de sociale myndigheder. I disse tilfælde underretter vi familiens lokalcenter, og forældrene vil få en kopi af underretningen. I de tilfælde, hvor Elverhøj ikke er det rigtige tilbud for barnet og dets behov, besluttet det i samarbejde med forældrene og evt. støttepædagog og psykolog at finde et andet tilbud.

Et godt, klart og tydeligt forældresamarbejde og tværprofessionelt samarbejde er grundlæggende for et succesfuldt arbejde, når det kommer til at arbejde med børn i udsatte positioner.

Sammenhæng til børnehaveklassen

"Det skal fremgå af den pædagogiske læreplan, hvordan der i børnenes sidste år i dagtilbuddet tilrettelægges et pædagogisk læringsmiljø, der skaber sammenhæng til børnehaveklassen."



Overgange

En god og tryk overgang er vigtig for et barns trivsel i institutionslivet. Det fremmer udvikling og læring og styrker relationer.

I Elverhøj er vi meget bevidste om sammenhængen mellem hjem og institution og institution og skole. Når et vuggestuebarn starter i institutionen, bliver verden pludselig stor og barnet møder en ny verden. Derfor er det vigtigt, at det er den samme voksne, der tager imod og følger barnet i den første tid, indtil barnet har en oplevelse af stabil tryghed. En indkøring er individuel fra barn til barn, men vi vil gerne have en god overgang og dermed en skånsom indkøring. Det betyder, at forældrene er med barnet i vuggestuen de første dage, hvorefter de aftaler det videre forløb med personalet. Indkøringen må forventes at vare minimum to uge.

Efter ca. 3 måneder tilbydes der en samtale med forældrene, hvor personale og forældre taler om, hvordan barnet trives, hvordan starten i institutionen har været m.m. Derefter afholdes der en samtale en gang om året og efter behov.

Når barnet skal i børnehave, får forældrene besked om, hvilken stue, barnet skal starte på. Personalet på de to stuer laver efterfølgende en plan for, hvordan barnets indkøring skal forløbe. Barnet kommer derefter på flere besøg på stuen, evt. med nogle venner og en voksen fra vuggestuen. Vi har overleveringsmøder med personale fra begge stuer, hvor forældrene tilbydes at deltage, så de får de vigtige informationer om, hvordan børnehavelivet er og der bliver fortalt, om der er specielle hensyn eller problematikker i forhold til barnet.

Når barnet kommer fra Elverhøjs vuggestue har vi erfaring med, at indkøringen går lettere, da barnet i forvejen kender personale og omgivelser. Vi anbefaler dog, at barnet får nogle korte dage i starten, da der er mange flere indtryk at skulle forholde sig til og barnet kan blive overvældet. Modtager børnehaven et barn fra en anden institution, skal forældrene dog være sammen med barnet i opstarten og derefter aftale forløbet med personalet. Vi opfordrer til at give det nogle korte dage. Efter ca. 3 måneder tilbydes der en samtale, så forældrene kan høre, hvordan deres barn trives og derudover en årlig samtale med udgangspunkt i det pædagogiske redskab, TOPI.

Når barnet bliver 5 år, skal det starte i storegruppe. De ældste børn fra hver børnehavegruppe samles en gang om ugen og laver små opgaver, der bl.a. omhandler venskaber, samarbejdsøvelser, bogstavlege, tallege og fordybelse. De skal fortælle om dem selv og deres familier og hvor de bor og de går på ture i nærområdet samt på ture til f.eks. museer og andre seværdigheder. Børnene tager ligeledes på skolebesøg og ser deres KKFO for på den måde, at skabe en tryk overgang fra børnehave til skole. Vi tilbyder 5 års-samtaler i efteråret og taler om skoleparathed. Derudover udfylder vi vidensoverdragelsespapirer, i samarbejde med forældrene. De sendes derefter til skolen, så skolen får et kendskab til barnet. Vi bruger også den fælles Kanon med sange og lege, så børnene kender dem, når de starter i skolen.



Inddragelse af lokalsamfundet i arbejdet med at skabe pædagogiske læringsmiljøer for børn

Vi er både interesserede i samt nysgerrige på hvad der rører sig i lokalsamfundet omkring institutionen. Således har vi et godt samarbejde med Peder Lykkeskolen, hvor de kommende skolebørn deltager i aktiviteter på skolen sammen med personalet i løbet af året forud for deres skolestart, eller skolen besøger børnehaven og laver aktiviteter.

Vi har i flere år samarbejdet med lokal idrætsforeningen omkring aktivitets forløb med de største børn i børnehaven. Børnene har blandt andet deltaget i håndbold og fodbold træning.

Herudover benytter vi de biblioteker der ligger tæt på os, deltager i forskellige kulturarrangementer såvel i nærheden som længere væk. Det kan være:

- en teaterforestilling på biblioteket eller et børneteater,
- en tur med bus eller metro til et museum eller til Amalienborg,



Fysiske, psykiske og æstetiske børnemiljø

”Arbejdet med det fysiske, psykiske og æstetiske børnemiljø i dagtilbuddet skal integreres i det pædagogiske arbejde med etablering af pædagogiske læringsmiljøer.

Børnemiljøet skal vurderes i et børneperspektiv, og børns oplevelser af børnemiljøet skal indtages under hensyntagen til børnenes alder og modenhed.”

Da vi er både vuggestue- og børnehave, skal vi sikre at alle børn har et godt børnemiljø, og det sikrer vi bedst ved at tage barnets perspektiv.

I forhold til det psykiske børnemiljø, så vil vi gerne lære børnene at respektere hinanden, samt de forskelligheder der er; det være sig udseende, kultur, sprog, interesser etc. fx i 2022 arbejdet vi med mangfoldighedsbegrebet.

Løbene har vi fokus på:

- hvordan leger vi sammen
- hvordan omtaler vi hinanden
- hvordan løser vi en konflikt

Vi bruger elementer fra Fri for mobberi programmet; bl.a. samtalekortene som er kan have en forebyggende effekt. Ligeledes brugen af massage er meget anvendt i børnehaven.

Vuggestuen bruger også massage samt børneyoga til de større børn. Ellers handler det i vuggestuen meget om at lære at aflæse hinandens signaler; ”se, det gjorde ondt på P”; her trøster vi begge parter, og vi sørger for at placere os strategisk i rummet hvis vi har børn der bider eller slår, for vuggestuebarnet forstår ikke konsekvenserne af sine handlinger endnu.

Det æstetiske børnemiljø; vi er stadig i gang med at indrette institutionen hensigtsmæssigt, så der er:

- ro til fordybelse
- steder til store armbevægelser
- inspirerende lege steder, med et rigt udvalg af rollelegs elementer; fx det komplette køkken, det komplette konstruktionsmiljø etc.
- at skabe gode legemiljøer; Vi er optagede af tanken om at lave tema kasser, hvor vi indkøber/selv laver dele til temaer; fx: Vi leger læge/ambulancen kommer/vi skal indlægges/undersøges;

Vi har i 2019 haft samarbejde med både Trine Kjær Krogh, samt Susanne Staffeldt, vedr. indretning af institutionen, men vi øver os stadig, for det handler dels om økonomi, men mest om holdninger i personalegruppen. Det kræver tid at nå i mål, men inspirationen fra disse fagpersoner samt læreplans konceptet, er medvirkende til at vi kan arbejde målrettet.

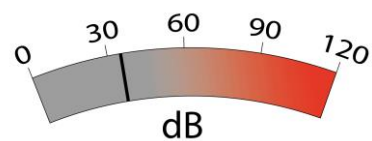
Der bliver løbende investeret i Elverhøjs æstetiske miljø.

Vi har i mange år haft støj på dagsordenen både i forhold til:

- opdeling af børnene i mindre grupper,
- at have støjdæmpende materiale på bordene,
- stofkasser eller kurve til legetøjet,
- indrette legepladsen i forskellige zoner, etc.

-hygiejne er også på dagsordenen;

-lære at vaske hænder når man ankommer til institutionen, før/efter måltider, samt ved toiletbesøg etc.



De seks læreplanstemaer



”Den pædagogiske læreplan skal udarbejdes med udgangspunkt i seks læreplanstemaer samt mål for sammenhængen mellem læringsmiljøet og børns læring”

Alsidig personlig udvikling

”Alsidig personlig udvikling drejer sig om den stadige udvidelse af barnets erfaringsverden og deltagelsesmuligheder. Det forudsætter engagement, livsduelighed, gåpåmod og kompetencer til deltagelse.”



Pædagogiske mål for læreplanstemaet:

1. Det pædagogiske læringsmiljø skal understøtte, at alle børn udfolder, udforsker og erfarer sig selv og hinanden på både kendte og nye måder og får tillid til egne potentialer. Dette skal ske på tværs af blandt andet alder, køn samt social og kulturel baggrund.
2. Det pædagogiske læringsmiljø skal understøtte samspil og tilknytning mellem børn og det pædagogiske personale og børn imellem. Det skal være præget af omsorg, tryghed og nysgerrighed, så alle børn udvikler engagement, livsduelighed, gåpåmod og kompetencer til deltagelse i fællesskaber. Dette gælder også i situationer, der kræver fordybelse, vedholdenhed og prioritering.

I Elverhøj ser vi den alsidige personlige udvikling, som det fundament, der er en forudsætning for barnets læring og inden for de øvrige læreplanstemaer. At arbejde med den alsidige personlige udvikling, er at have fokus på barnets oplevelse og opfattelse af sig selv, dets følelser og dets selvværd.

Barnets alsidige personlige udvikling trives bedst i en omverden der er anerkendende, lydhør og medlevende. Det er vigtigt at anerkende hvert barn, som et unikt individ, der har ret til at give udtryk for holdninger, behov og følelser. Barnet skal opleve, at det gør en forskel og at det er en vigtig del af fællesskabet. Samtidig med at barnet skal have mulighed for at opleve sig selv som et afholdt og værdsat individ, der er beskyttet af et fællesskab, skal det også lære at se og forstå samspillet og de konflikter, der kan opstå med andre børn og voksne.

Eksempler på aktiviteter

For at understøtte børnenes alsidige personlige udvikling, tager vi ansvar for, at etablere nære relationer til det enkelte barn, så det føler sig tryk, værdsat og som en del af fællesskabet. Det sociale fællesskab er af afgørende betydning for børnenes alsidige personlige udvikling. Børn har brug for at lære at tackle de forskellige situationer og følelser der opstår i fællesskabet. Det gælder alt lige fra konflikthåndtering, venskab, sorg, glæde etc. For at blive et alsidigt menneske er det vigtigt, at vi giver børnene lov til at udfolde og afprøve egne evner ved blandt andet at give mulighed for at øve sig, se andre og selv blive set. Det er vigtigt at vi giver gode muligheder for leg, da legen indeholder mange aspekter som er med til at udvikle barnet. Igennem legen forhandles der, man lærer om kompromiser, evnen til at dele samt forskellighed. Alle erfaringer, der i høj grad bidrager til barnets alsidige udvikling.

- Vi er meget opmærksomme på at få sagt godmorgen til alle og vise glæde ved at se børnene, såde: at alle føler sig set allerede fra morgenstunden. Det samme gør sig gældende ved afhentning, hvor vi også er opmærksomme på at få sagt farvel til alle.
- Vi holder morgensamling, hvor vi snakker om hvem der er kommet i dag og hvem der mangler, så selvom man holder en fridag eller er syg, ved man at der bliver lagt mærke til det. Der bliver også givet mulighed for at børnene kan fortælle om oplevelser og andet der optager dem, vi synger, spiller teater, laver massage, taler om årstiden, måneden og dagen, og de voksne fortæller lidt om dagens aktiviteter/gøremål. Men vigtigst af alt i denne situation er fællesskabet og det at alle mødes og får sagt godmorgen til hinanden.
- Når skolebørnene stopper i Elverhøj holder vi en afskedsfest. Alle får ligeledes deres egen mappe indeholdende tegninger, opgaver fra aktiviteter mm. fra deres tid i Elverhøj.
- Vi prioriterer børnenes leg højt, da legen bidrager til, at børnene kan bearbejde alle de sanseindtryk og påvirkninger de møder i deres verden. Ligeledes har børnene her mulighed for at indgå i forskellige sociale fællesskaber og prøve sig selv af i forskellige roller. Der bliver givet plads til fordybelsen i legen, samt plads og rum til at børnene også kan lege uden konstant voksenovervågning. Det er vigtigt, at børnene ikke føler de er under konstant opsyn, men derimod mærker at de voksne har tillid til, at de også kan lege i og udforske verden uden altid at være under opsyn.
- I forhold til børnenes leg, oplever vi at der indimellem er brug for, at vi voksne støtter nogle børn i at kunne sige nej til at flere kan deltage i deres leg, andre gange er der børn vi hjælper med at sige ja til at flere kan være med i legen. Har et barn svært ved at forstå en afvisning støtter vi barnet i at håndtere denne.

Psykisk læringsrum

Vi kan se at vi i Elverhøj giver børnene mulighed for at udfolde og afprøve sig selv. Vi skaber et miljø, hvor børn-børn og børn-voksne har en god og ordentlig omgangstone. Desuden vægter vi at være positive, anerkendende og tydelige voksne der, der tør sige ja, men også tør sige nej. Trygge og udfordrende hverdagsrammer giver børnene mulighed for løbende personlig udvikling. I hverdagen giver vi børnene mulighed for at udforske sig selv, deres medmennesker og deres omverden. (Herigennem får børnene mulighed for at udforske deres egne grænser, øve sig i at sige fra og til, og på samme tid opnå større selvforståelse.)

Vi kan se:

- at børnene viser tro på sig selv,
- at børnene tør tage en udfordring og er vedholdne,
- at børnene er nysgerrige og har gå på mod, i forhold til stillede opgaver, samt i samværet og kontakten med andre børn og voksne.

Social udvikling

”Social udvikling er udvikling af sociale handlemuligheder og deltagelsesformer og foregår i sociale fællesskaber, hvor børnene kan opleve at høre til, og hvor de kan gøre sig erfaringer med selv at øve indflydelse og med at værdsætte forskellighed.

Gennem relationer til andre udvikler børn empati og sociale relationer, og læringsmiljøet skal derfor understøtte børns opbygning af relationer til andre børn, til det pædagogiske personale, til lokal- og nærmiljøet, til aktiviteter, ting, legetøj m.m.”



Pædagogiske mål for læreplanstemaet:

1. Det pædagogiske læringsmiljø skal understøtte, at alle børn trives og indgår i sociale fællesskaber, og at alle børn udvikler empati og relationer.
2. Det pædagogiske læringsmiljø skal understøtte fællesskaber, hvor forskellighed ses som en ressource, og som bidrager til demokratisk dannelse

Sociale kompetencer udvikles i fællesskab, gennem kontakt og samvær med andre f.eks. i venskaber og grupper.

Det er herunder vigtigt at børnene udvikler forståelse for andre børn, føler sig tilknyttet til gruppen og lære sociale færdigheder.

Sociale kompetencer kan udvides og udvikles gennem hele livet, men i barndommen dannes basale sociale mønstre. Det sker gennem erfaringer med forskellige sociale processer såsom handlen og passivitet, ansvar og ansvarsfrihed, styrke og svaghed, magt og afmagt, nærhed og konflikt.

Når vi i praksis har fokus på den sociale relation, er det vigtigt at vi i de pædagogiske læringsmiljøer understøtter de opståede fællesskaber, hvor forskelligheden ses som en ressource og hvor den bidrager til demokratisk dannelse. Vi skal som voksne sørge for at alle børn trives og vi skal hjælpe dem med at udvikle empati og danne relationer. På denne måde understøtter vi børnenes sociale kompetencer.

I Elverhøj tilgodeser vi læring om sociale kompetencer ved f.eks. at:

- holde samling på stuen
- lave kreative aktiviteter i mindre grupper
- støtte op om venskaber og legefællesskaber;

- tage på tur sammen, på tværs af stuerne. Fx store gruppe, mellemgruppe i VG
- være med deltagende i de pædagogiske rutiner. ex borddækning og oprydning
- lære børnene at fortolke hinandens udtryk og kropssprog, f.eks. i forbindelse med konflikter
- lære børnene at argumentere for deres meninger
- Ved at personalet deltager i legen med børnene, så børnene kan få guidning til at begå sig.

Hvad styrker vi i Elverhøj f.eks. når vi planlægger og gennemfører en aktivitet med en gruppe børn:

- styrker barnets evne til at samarbejde
- lærer barnet at dele med de øvrige børn
- lærer børnene at udsætte egne behov og vente på tur
- at børnene udvikler empati og legerelationer.

Hvordan styrkes den sociale udvikling

- Fx ved at sætte en maleaktivitet i gang, hvor der bevidst arbejdes med et antal farver og pensler. Børnene skal nu i dialog, skiftes og dele med hinanden for at kunne bruge materialerne og færdiggøre maleaktiviteten.
- fx i leg: 2 børn i vuggestuen leger med Duplo klodser; det ene barn tager klodser fra det andet barn; den voksne guider barnet ved at vise at der er andre klodser i kassen, samt opfordrer barnet til at lege med dem i stedet; på denne måde afbrydes legen ikke, men bliver en social proces, hvor barnet lærer at dele med andre.

Det samme eksempel kunne beskrives fra børnehaven, men her kan børnene i større grad kommunikere med hinanden.

Hvorfor

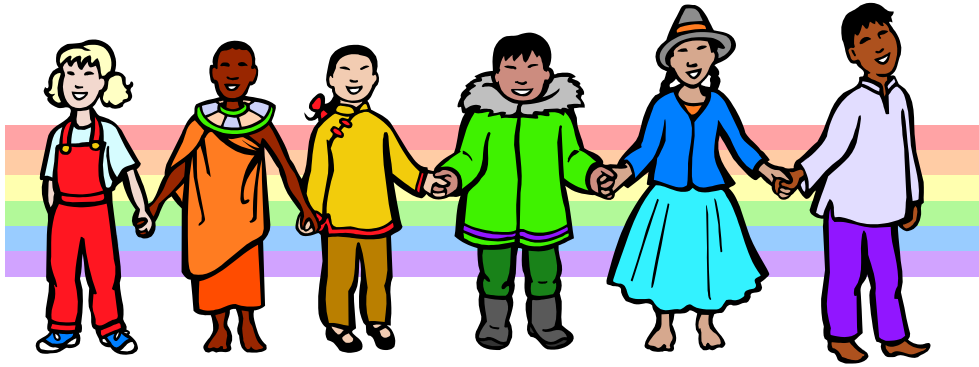
- for at børnene lærer at dele og samarbejde med hinanden

Empati.

Børnenes empati udvikles bl.a. i forbindelse med fx konflikthåndtering. Eks: det ene vuggestuebarn græder fordi et andet barn slår eller har taget noget legetøj. Her kan pædagogen hjælpe ved at sige: "Se, nu blev han ked af det; han græder; kan Du prøve at give ham et kram"? Her forsøger vi at guide børnene til af aflæse hinandens humør, samt at reagere empatisk på dette.

I børnehaven kan en lignende situation opstå når nogle børn ikke er velkomne i andres leg; her kan pædagogen fx appellere til det barn der har sagt nej, ved at benævne de følelser der er i spil når man bliver udelukket fra en leg og om det er noget barnet kan genkende.

Dette emne er vi optagede af da vi synes at det er dilemmafyldt, da børn også skal have lov til at lege en leg uden at blive forstyrrede, men pædagogerne skal være opmærksomme på om det altid er de samme børn der bliver ekskluderet fra legen.



Kommunikation og sprog

”Børns kommunikation og sprog tilegnes og udvikles i nære relationer med barnets forældre, i fællesskaber med andre børn og sammen med det pædagogiske personale.

Det centrale for børns sprogtilegnelse er, at læringsmiljøet understøtter børns kommunikative og sproglige interaktioner med det pædagogiske personale. Det er ligeledes centralt, at det pædagogiske personale er bevidst om, at de fungerer som sproglige rollemodeller for børnene, og at børnene guides til at indgå i fællesskaber med andre børn.”



Pædagogiske mål for læreplanstemaet:

1. Det pædagogiske læringsmiljø skal understøtte, at alle børn udvikler sprog, der bidrager til, at børnene kan forstå sig selv, hinanden og deres omverden.
2. Det pædagogiske læringsmiljø skal understøtte, at alle børn opnår erfaringer med at kommunikere og sprogliggøre tanker, behov og ideer, som børnene kan anvende i sociale fællesskaber.

I Elverhøj tilstræber vi en anerkendende og pædagogisk kommunikation i samspillet med børnene. Når børnene henvender sig til os, møder vi dem med en interesseret og anerkendende tilgang; dette gør sig gældende i både vuggestuen og i børnehaven.

For begge aldersgrupper er det vigtigt at den voksne reagerer sensitivt og bygger videre på hvad barnet henvender sig om. Vi spejler børnenes følelser ved hjælp af mimik, krop, lyde og ord. f.eks. Kan et barn på halvandet år sige bil eller lave lyden bil og den voksne kan svare ja det er en bil, bilen er blå, skal bilen køre på bilbanen. Et børnehavebarn ville måske henvende sig til en voksen og fortælle om deres weekend, hvor de har været på besøg hos bedsteforældrene og den voksne ville kunne stille åbne spørgsmål fx hvad de har lavet, hvad de fik til aftensmad eller hvor de bor.

Uanset situationen er det yderst vigtigt for barnet, at der bliver reageret på, hvad de siger og at den voksne bygger videre på barnets henvendelse. På den måde får barnet mulighed for at udvikle sit ordforråd og dermed sit sprog.

Sprogvurdering.

Vi vurderer om børnene har behov for en sprogtest, i samråd med forældrene. 2 sproget bliver som udgangspunkt altid testet.

Hvis barnet bliver sprogtestet, så er der efterfølgende et møde med forældrene hvor vi diskutere resultatet af sprogvurderingen. Viser vurderingen behov for en særlig sproglig indsats, planlægges denne i et samarbejde mellem pædagogen og forældrene. Institutionen kontakter efter aftale med forældrene tale-høre læreren, med henblik på evt. deltagelse i planlægningen.

Personalet på barnets stue vil helt naturligt være ekstra opmærksomme på barnet og dets sproglige udfordringer, men i nogle tilfælde kan vi drage stor nytte af vores tværprofessionelle samarbejde med tale-høre læreren.

I nogle tilfælde vil tale-høre læreren give forældrene og os pædagoger opgaver eller redskaber til at hjælpe barnets sproglige udvikling på vej.

Følgende redskaber kan bla. være med til at hjælpe alle børn:

- Dialogisk læsning - hvor pædagogen har en sideløbende dialog med barnet om bogen og historien der bliver læst.
- Anerkendende og udviklende samtaler om hverdagsituationer - som beskrevet i eksemplet længere oppe. Pædagogen møder barnet på dets niveau og reagerer på dets henvendelse og bygger videre på denne for dermed at udvikle barnets ordforråd og sprog.
- Memoryspil mm. - Memoryspil som f.eks. Lille Storm eller lignende kan hjælpe barnet med at udvikle sit ordforråd og hvis barnet har udtaleudfordringer, kan et spil med disse specifikke ord også gavne.

Vi tilbyder et sprogstimulerende miljø, hvor:

- bøger er let tilgængelige for børnene
- der er billeder på væggene
- i børnehaven er bogstaver og tal visuelle
- børnenes kasser og garderoberpladser er med barnets navn og billede på
- aftagelige navneskilte på kasserne, som børnene kan efterligne

- skilte med benævnelser af fx vinduer, reol, bord, stol, lampe, dør etc.
- barnets bog med tydeligt navn i.
- billeder på væggene, der kan samtales om,
- samtaler på badeværelset og i garderoben når tøj og sko skal af/på etc.
- i det daglige italesætter vi de fleste af de ting vi gør sammen med børnene

Vi har indrettet b.h. stuerne i særlige legemiljøer; fx dukkekrog, konstruktions-/fordybelsesrum, læsehjørne m.m.

Vi oplever at det understøtter børnenes lyst og mulighed for at bruge sproget.

Vi legepjatter med sproget, vi bruger rim/remser, vi har samling, hvor vi fx synger, tæller, taler om dagens aktiviteter, samt hvad der rører sig i børnegruppen.

Måltidet.

Vi har ved måltiderne rig mulighed for at understøtte børnenes sproglige udvikling. Vi taler om maden og benævner alt hvad vi kan og samtaler med børnene undervejs. Vi taler med og understøtter børnenes selvhjulpethed ved måltidet; at hælde op i koppen af kande, spise med bestik, tage mad fra fad og skåle, rydde op selv, affaldssortere i b.h.

I vuggestuen kan der fx være samtaler om formiddagens aktiviteter,

- om ture som børnene evt. har været på, og hvem der var med,
- hvad der er leget med og hvem der var med,
- hvem henter barnet i dag etc.

I børnehaven er børnene i større grad i stand til at føre samtaler om dagens oplevelser eller andre emner som børn eller voksne sætter i gang. Samtalerne kunne fx handle om:

- aktiviteter udenfor b.h.
- hvem henter Dig,
- Hvad skal Du lave når Du kommer hjem,
- Disneysjov/fredagshygge
- etc.

Sprogtrappen

I 2022 er vuggestuen personale blevet undervist i sprogtrappen, som er en screeningmetode til at klarlægge børnene næste udviklingszone inden for det sproglige og sociale område. I 2023 er vi begyndt at bruge modellen til de største børn i vuggestuen. Denne gruppe bliver screenet og deres store gruppe aktiviteter bliver planlagt der efter.

Krop, sanser og bevægelse



”Børn er i verden gennem kroppen, og når de støttes i at bruge, udfordre, eksperimentere, mærke og passe på kroppen – gennem ro og bevægelse – lægges grundlaget for fysisk og psykisk trivsel.

Kroppen er et stort og sammensat sansesystem, som udgør fundamentet for erfaring, viden, følelsesmæssige og sociale processer, ligesom al kommunikation og relationsdannelse udgår fra kroppen”.

Pædagogiske mål for læreplanstemaet:

1. Det pædagogiske læringsmiljø skal understøtte, at alle børn udforsker og eksperimenterer med mange forskellige måder at bruge kroppen på.
2. Det pædagogiske læringsmiljø skal understøtte, at alle børn oplever krops- og bevægelsesglæde både i ro og i aktivitet, så børnene bliver fortrolige med deres krop, herunder kropslige fornemmelser, kroppens funktioner, sanser og forskellige former for bevægelse.

Vores pædagogiske læringsmiljø skal understøtte udviklingen af børnenes krop, sanser og bevægelse ved at børnene:

- har mulighed for at opleve glæden ved deres krop, samt støtte dem i at videreudvikle kroppens funktioner og bevægelser.
- har betingelser, der styrker dets fysiske sundhed, herunder forhold som ernæring og hygiejne,

Eksempler på aktiviteter, der styrker børnenes krops- og bevægelsesglæde, både i ro og i bevægelse:

- Rytmik, tigertræning, yoga og massage.
- Samtale om sammenhænge mellem sund mad og sund krop.
- Brug af de omkringliggende legepladser.
- Ture i naturen og aktiviteter, hvor kroppen udfordres.
- Støtte børnenes fysiske selvhjulpethed og finmotoriske færdigheder, fx ved af- og påklædning, håndvask, bading, smør selv-dage etc.
- Kreative aktiviteter, der relaterer til kroppen.
- At vuggestuens miljø giver mulighed for fysisk udfoldelse.

Vi tager på årstidsbestemte ture, hvor børnene bruger grovmotorikken og alle sanserne, fx turen for at finde kastanjer, som skulle bruges til at lave kastanjeedderkopper, hvor finmotorikken stimuleres. De resterende kastanjer bruges på vores egen legeplads til sandkager i sandkassen, finmotorikken tilgodeses i fællesskabet med vennerne.

Vi benytter os ofte af Bondegården og byggelegepladsen, som ligger tæt på institutionen. Her er der gode bevægelsesmuligheder, og børnene får brugt alle sanserne, de kan lugte, røre og se dyrene.

Vi går tur med store gruppen på tværs af stuerne og træner opmærksomhed og trafikikkerhed. Det giver dem en fællesskabsfølelse, og de er stolte af at være forrest i rækken og at de må bestemme, hvornår vi kan gå over vejen.

På vores legeplads er der gode bevægelsesmuligheder både fin- og grovmotorisk.

Vi udvikler børnenes kropslige kompetencer gennem bevægelseslege og sanglege. Børnene bruger kroppen aktivt og varieret og bliver udfordret motorisk. Vi bruger bevægelseslegene til sprogstimulering og matematisk opmærksomhed gennem dialog med børnene før, under og efter legen.

Refleksioner:

Vi kan se,

at børnene kommunikerer med kroppen,

at leg og bevægelse bringer flere af børnenes sanser i spil og stimulerer og udfordrer deres motoriske og sproglige kompetencer og science-forståelse på mange måder,

at der er en tydelig sammenhæng mellem børnenes bevægelse og læring,

at børnene bruger kroppen aktivt og varieret og bliver udfordret motorisk i forhold til alder og modenhed,

at børnene deltager aktivt og er nysgerrige i forhold til aktiviteterne, der gør dem kropsbevidste,

at børnene bliver udfordret mere fysisk, når de voksne er bevidste om børnenes motoriske behov - fx bliver børnene mere kropsbevidste, når de voksne er opmærksomme på at give børnene tid til og mulighed for selv at hælde og øse op i spisesituationen; de udfolder sig mere og tør mere fysisk.

Det medfører, at vi får nogle gladere børn, med god motorisk trivsel og selvværd.

Vi vil fortsætte med at sætte fokus på krop og bevægelse og børnenes motoriske udvikling. Vi vil fortsætte med at have fokus på børnenes selvhjulpenhed.



Natur, udeliv og science

”Naturoplevelser i barndommen har både en følelsesmæssig, en kropslig, en social og en kognitiv dimension.

Naturen er et rum, hvor børn kan eksperimentere og gøre sig de første erfaringer med naturvidenskabelige tænke- og analysemåder. Men naturen er også grundlag for arbejdet med bæredygtighed og samspillet mellem menneske, samfund og natur.”



Pædagogiske mål for læreplanstemaet:

1. Det pædagogiske læringsmiljø skal understøtte, at alle børn får konkrete erfaringer med naturen, som udvikler deres nysgerrighed og lyst til at udforske naturen, som giver børnene mulighed for at opleve menneskets forbundethed med naturen, og som giver børnene en begyndende forståelse for betydningen af en bæredygtig udvikling.
2. Det pædagogiske læringsmiljø skal understøtte, at alle børn aktivt observerer og undersøger naturfænomener i deres omverden, så børnene får erfaringer med at genkende og udtrykke sig om årsag, virkning og sammenhænge, herunder en begyndende matematisk opmærksomhed.

I Elverhøj har vi en dejlig legeplads med gamle træer, brede buske, fodboldbane og masser af jord. Børnene bruger meget af deres daglige legepladstid på at vende sten og rode rundt i jorden. Disse steder er oplagte til at finde småkryb og vi har små forstørrelsesglas, hvor børnene kan studere deres nyfundne snegle, mariehøns, edderkopper, bænkebidere, regnorme og andre smådyr. Børnene bliver bedt om at lukke alle dyrene ud igen, efter endt leg og bliver bedt om at de skal passe på dem. På den måde får de viden og respekt for natur og dyreliv.

I maj måned har vi planteday. Bedsteforældrene kommer i institutionen og planter de medbragte blomster med barnebarnet. Hele sommeren går børnene og holder øje med deres blomst og når der vandes med havslangen, finder de spande og sand forme frem og hjælper med vandingen. De er alle meget interesserede i at hjælpe og det styrker fællesskabet. Vi har bl.a. mange dejlige bærbuske, som børnene er med til at høste. Børnene følger nøje med lige fra den spæde start til de enkelte bær er endeligt spisemodne. Alle får lov til at smage en eller flere gange i sæsonen og køkkenet bruger dem desuden i madlavningen. Vi kan se at børnene får ejerskab over planter og bær og at de passer bedre på dem.

Om sommeren får børnene lov at løbe rundt i bare tæer, mærke solens varme stråler mellem tæerne og lege med vand, når det er meget varmt.

I regnvejr samler der sig en masse vandpytter på legepladsen. Børnene laver voldgrave i sandkassen, laver vandbaner og hopper rundt i vandpytterne, når de har regntøj og støvler på.

Når der kommer sne, bliver der arrangeret sneboldkamp på legepladsen. Der er også flere børn og voksne, der er gode til at lave snemænd. Elverhøj har en masse slæder, der bliver fundet frem og

enten bliver der kælket på legepladsen eller vi går til en af de nærliggende legepladser udenfor institutionen. På denne måde udfordres og styrkes børnenes motorik.

Børnene bliver meget bevidste om elementerne og erfarer, hvad man kan bruge de forskellige årstider til.

I Elverhøj arbejder vi med science, som fx går ud på, at børnene skal introduceres for tal og bogstaver, undersøgelse af dyr, planter og andre ting i mikroskop etc.

Vi bruger meget skrift i institutionen og skriver børnenes navne sammen med deres billede, så de, i deres bevidsthed, kan sammensætte og forbinde bogstaverne med deres eget navn. Der er navne og billeder på kasserne med legetøj og på nogle af stuerne kan man læse alfabetet og se talrækken fra 1-10. På alle døre står, hvad stuen hedder, så børnene bliver hele tiden bevidstgjorte om science.

Genbrug/affaldssortering: Alle børnegrupperne i Elverhøj, arbejder med affaldssortering. Vi har forskellige skraldespande til hhv. madaffald, plast, papir og restaffald og der forefindes containere til plast, pap, papir elektronik og haveaffald og børnene er rigtig dygtige til at sortere.

Fx skraber de børn der selv kan deres overskydende mad ned i biobeholderen på stuen; vi genbruger bl.a. propperne fra mælkekartoner, som kan bruges til kreative aktiviteter. Vi har også indkøbt redskaber til opsamling af affald i naturen og på fortovene. Disse bruges i perioder.



Kultur, æstetik og fællesskab

”Kultur er en kunstnerisk, skabende kraft, der aktiverer børns sanser og følelser, ligesom det er kulturelle værdier, som børn tilegner sig i hverdagslivet.

Gennem læringsmiljøer med fokus på kultur kan børn møde nye sider af sig selv, få mulighed for at udtrykke sig på mange forskellige måder og forstå deres omverden.”



Pædagogiske mål for læreplanstemaet:

1. Det pædagogiske læringsmiljø skal understøtte, at alle børn indgår i ligeværdige og forskellige former for fællesskaber, hvor de oplever egne og andres kulturelle baggrunde, normer, traditioner og værdier.
2. Det pædagogiske læringsmiljø skal understøtte, at alle børn får mange forskellige kulturelle oplevelser, både som tilskuere og aktive deltagere, som stimulerer børnenes engagement, fantasi, kreativitet og nysgerrighed, og at børnene får erfaringer med at anvende forskellige materialer, redskaber og medier.

Med tanke på dette spændende læreplanstema falder tankerne bl.a. på de mange nationaliteter vi er i Elverhøj. Mulighedernes kunst er lige indenfor rækkevidde, og vi har grebet dem mange gange og vil fortsat gøre det.

Vi havde et mangfoldigheds forløb i 2022. Dette mandede ud i et børnehave arrangement med forældrene, med en mangfoldig buffet af lækker mad. Børn er umiddelbare og ikke fyldt af fordomme, så alt hvad vi kan være medvirkende til at give børnene med, både i dette projekt samt i hverdagen, kan forhåbentligt føre til at vi får indsigtsfulde og fordomsfri personligheder ud af det i fremtiden, hvilket er meget værdifuldt for os alle.

-at besøge biblioteker, bondegård, museer, Rundetårn, Amalienborg, andre institutioner, samt deltage i aktiviteter i nærmiljøet; fx samarbejdet med foldboldklubben B1913.

-temadage og projekter i både vuggestuen og børnehaven;

-understøtte venskaber på tværs af stuerne; dette kan fx gøres ved at børnene spiser eller leger med vennen/vennerne på en anden stue. Fx i vuggestuen er der store og mellemgrupper, hvor børn fra de forskellige stuer mødes, ca. en gang om ugen.

-mange traditioner såsom fødselsdage, fastelavn, påske, bedsteforældredag, discoparty i b.h., afskedsfest for skolebørn, sommerfest, juleaktiviteter.

-**teater**; gå i børneteater, selv lave teater både ude og inde. Børnene er tydeligt optagede af at optræde for hinanden. Vi har således et shelter på legepladsen, hvor børnene indimellem laver cirkus eller teater, og her er indrettet så der kan sidde tilskuere udenfor.

De fleste aktiviteter vil vi tilrette efter børnenes alder, så både vuggestue- samt børnehavebørn kan være deltagende.

Endeligt er vi optagede af at få indrettet institutionen, så den er opdateret med indbydende legesteder-/legemiljøer;

Vi vil bruge tid på; at indrette stuerne i legezoner.

-**fysisk aktivitet/store armbbevægelser**; dette bliver for både vuggestuens og børnehavens vedkommende på Torvet, hvor vi har et stort tumleområde til vuggestuen, men dette kunne udvides med flere muligheder for fysisk udfoldelse.

Kunst/æstetik

Når vi går på ture med børnene stopper vi fx op og kigger på vægmalerier; fx på Peder lykkecentret samt på en husgavl på Engelsvej.

Vi har også deltaget i et projekt i det lokale børnekulturhus, hvor vi var med til at udsmykke tunnelen under Peder lykkesvej. Hvert deltagende barn malede sit eget billede, som nu hænger på væggene i

tunnelen. Vi kan se, at børnenes fantasi bliver stimuleret, når vi taler med dem om hvad der sker på fx deres egne billeder, eller et gavlmaleri.

Evalueringskultur



”Lederen af dagtilbuddet er ansvarlig for at etablere en evalueringskultur i dagtilbuddet, som skal udvikle og kvalificere det pædagogiske læringsmiljø.

Lederen er ansvarlig for, at arbejdet med den pædagogiske læreplan evalueres mindst hvert andet år med henblik på at udvikle arbejdet. Evalueringen skal tage udgangspunkt i de pædagogiske mål og herunder en vurdering af sammenhængen mellem det pædagogiske læringsmiljø i dagtilbuddet og børnenes trivsel, læring, udvikling og dannelse.

Evalueringen skal offentliggøres.

Lederen af dagtilbuddet er ansvarlig for at sikre en løbende pædagogisk dokumentation af sammenhængen mellem det pædagogiske læringsmiljø og børnenes trivsel, læring, udvikling og dannelse. Den pædagogiske dokumentation skal indgå i evalueringen.”

SMTTE modellen er den model der primært bruges til at evaluere det pædagogiske arbejde.

Der arbejdes med evaluering af læreplanen på flere niveauer og områder. Der bliver blandt andet arbejdet systematisk med læreplanen på læreplansmøder på tværs af huset og på personalemøderne. Begge møder holdes hver måned.

Formålet er at udvikle og kvalificere vores pædagogiske læringsmiljø, så vi sikrer at børne trives, lære, udvikler og danner sig.

- På læreplansmøderne arbejder vi med de seks læreplanstemaer, med udgangspunkt i fælles tema, som er besluttet på tværs af huset. Der laves en SMTTE model på vores fælles tema, hvor i læreplans temaerne med tænkes. Efter hvert tema, bliver der lavet en evaluering. Lederen følger op på SMTTE modellerne, for at sikre at alle lærepladstemaerne bliver berørt i løbet af året.
- På personalemøderne arbejder der med det pædagogiske grundlag. I 2021 havde vi fokus på forældresamarbejdet og børn i udsatte positioner. I 2022 havde vi fokus på børns leg. I medio 2023 skal vi have evalueret forældresamarbejdet/dialog værktøjet, som vi begyndte at bruge i 2022.

Der bliver brugt SMTTE modellen til evalueringer af det nævnte arbejde. Fokusset er, at undersøge de antagelser som ligger til grund til de pædagogiske handlinger vi udføre. Vi evaluerer på, om det skaber en forandring for børnene. Målet er at arbejde med personales antagelser så de stemmer overens med vores pædagogisk mål. Læreplanen vil blive justeret ud fra arbejdet med det pædagogiske grundlaget.

Løbende evalueringer:

Vuggestuen har møde hver uge, hvor der bliver fulgt op på aftaler og der bliver evalueret over de tiltag der er blevet aftalt.

Der laves handleplan på børn ved behov, ud fra SMTTE modellen. Disse handleplaner bliver evalueret og justeret løbende. Disse handleplaner bliver ofte lavet i et samarbejde med Elverhøjs tilknyttede resursepersoner. Fx, støtte, psykolog, tale pædagog.
